

Про все посещённые места (из перечисленных выше) написано в книге [9], где также приведены фотографии. Из трансконтинентальных стран больше всего территорий и мест посетили в азиатской части России. Про них будет кратко написано в следующей подсекции.

3.4.1. Азиатская часть России

В этой подсекции приводятся некоторые фотографии с минимальными комментариями. На рис. 3.175 показана карта, на которой указаны места и районы фотографирования.



Рис. 3.175. Карта некоторых мест, посещённых в азиатской части России. В нижней части карты увеличены области сегментов 1, 2, 3 и А

Сегмент А увеличен на нижней левой карте. В свою очередь, три нижние карты – это детализированные сегменты 1, 2 и 3 верхней карты. В книге [9] приведены увеличенные фрагменты других частей верхней карты на рис. 3.175. Они такие: 1) маршрут водного похода по реке Чая (стр. 55); 2) маршруты по острову Сахалин и полуострову Камчатка (стр. 62-64); 3) путешествия в районе озера Байкал (стр. 69,70); 4) посещение Национального парка

Красноярские столбы (стр. 70, 71, где показано, как мы поднимались канатной дорогой); 5) маршруты поездки по Алтаю и Тыве (стр. 74,75). Карта плавания по реке Лене приведена в [7, стр. 225]. В книгах [7,9] можно посмотреть много дополнительных фотографий. На рис. 3.176-3.184 приводятся отобранные фотографии, которые отсортированы по годам.

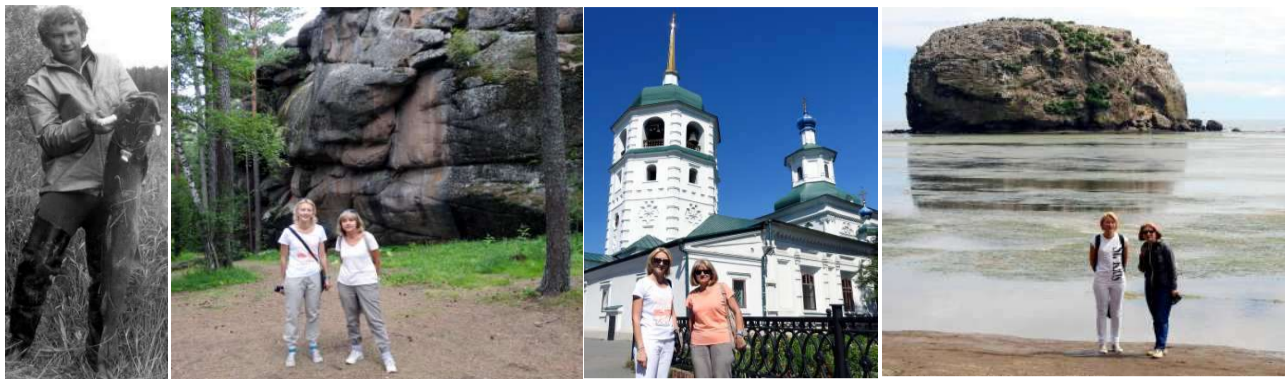


Рис. 3.176. Слева направо: 1) этого тайменя я поймал примерно в 150 км от Саранпауля вверх (против течения) по реке Хулга, 1987; 2) Красноярские столбы, 2016 (про это место написано в книге [9, стр. 71]); 3) Знаменский монастырь в Иркутске, 2016; 4) бухта Тихая на Сахалине, 2017 (карта показана в [9, стр. 62])



Рис. 3.177. 2017 год. Таких крабов мы покупали в районе бухты Тихая на Сахалине (слева). Медведь ловит рыбу на Курильском озере (Камчатка) в районе бухты Северная (в центре). Здесь, в палатках около Курильского озера мы ночевали. Этот дикий медвежонок случайно перескочил через изгородь (справа)



Рис. 3.178. Фотосессия иностранных туристов в бухте Северной Курильского озера на Камчатке, 2017



Рис. 3.179. Гейзерное озеро, Алтай, 2018 (карта показана в [9, стр. 74])



Рис. 3.180. 2018 год. Ленские столбы (слева). Река Енисей около комплекса Алдын-Булак (примерно 45 км на юго-запад от Кызыла) в Тыве (в центре). Туимский провал (см. [9, стр.75]) в посёлке Туим Хакасии (справа)



Рис. 3.181. 2018 год. Особняк купца Батюшкина в Омске, на котором висела табличка «В этом доме в 1919 году жил учёный, путешественник-исследователь, адмирал, Верховный Правитель России Александр Васильевич Колчак» (слева). Водопад Киште, падающий в Телецкое озеро (в центре). Слияние рек Катунь и Бия недалеко от города Бийск и начала реки Обь (справа)



Рис. 3.182. 2018 год. Слева река Чуя (приток Катунь) на Алтае примерно в 7 км от Гейзерного озера (между посёлками Акташ и Курай). Правый снимок сделан примерно в 10 км, не доезжая Саяно-Шушенской ГЭС



Рис. 3.183. 2019 год. Слева направо: 1) берёзовая роща в Ханты-Мансийске; 2) на берегу реки Енисей в городе Енисейск; 3) Кузбасс (город Кемерово); 4) Томская писаница (примерно в 55 км на юго-запад от Кемерово)

Места, показанные на фотографиях, можно найти на рис. 3.175. Более детальные карты есть в книге [9]. Правый верхний снимок (в [сегменте 1](#)) сделан в Ханты-Мансийске около памятного знака «Первооткрывателям земли Югорской». Внизу река Иртыш в 10 км перед

впадением в реку Обь. В городе Мариинск (Кемеровской области) производят известную водку «Белуга», которая является одной из лучших (и самых дорогих) в России. Интересным был подъём канатной дорогой Горного Алтая в районе Манжерокского озера.



Рис. 3.184. 2019 год. Слева направо: 1) посёлок Стрелка (см. рис. 3.175) около впадения Ангары в Енисей (переправлялись к этому месту через Енисей на пароме, после чего ездили в город Новоангарск на берегу Ангары); 2) Полярный круг в Салехарде; 3) по Оби из Салехарда в Лабитнанги; 4) номера наших арендованных машин в России мы не выбирали (они оказались ХУ, СР и КК; все машины были неплохими)

На рис. 3.185, 3.186 показаны ещё фотографии 2019 года.



Рис. 3.185. Церковь деревни Барабаново в Красноярском крае (слева). Свято-Троицкий Храм в селе Казачинское Красноярского края, в котором находится мироточащая икона Казанской Божьей матери (в центре). Слияние Ангары (она справа) и Енисея (он слева) в посёлке Стрелка Красноярского края (справа)



Рис. 3.186. 2019 год. В музее В.И.Сурикова в Красноярске (слева). Салехард (в центре). Воркута (справа)

Выше показана только часть поездок по России. Во всех городах и местах, подписанных на рис. 3.175 мы были. Переходили из Европы в Азию и из Азии в Европу. Переезжали эту границу на поезде и машине. Например, часто ездили на поезде до Екатеринбурга и, далее, на другом поезде, в Приобье через Нижний Тагил, Серов и Ивдель. Я проплыл по Оби весь отрезок от Приобья до Салехарда.

Заключение

В конце 2022 года продолжали короткие автомобильные поездки (см. рис. 3.1).

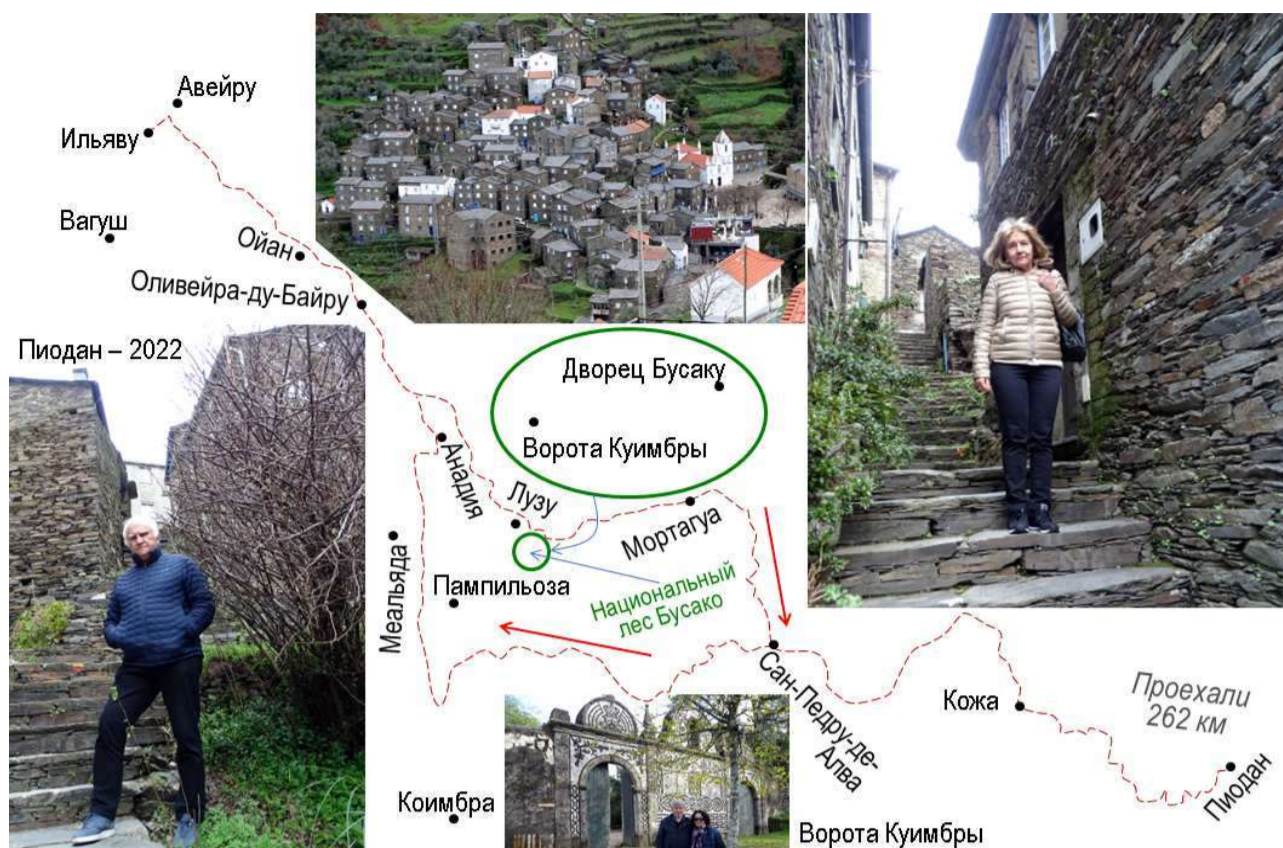


Рис. 3.1. Короткие автомобильные поездки декабря 2022 года

Левая фотография рис. 3.2 сделана в парке Бусаку (Висасо) в ноябре 2022 года. В то время в Португалию приезжал из Ташкента Анвар Кабулов. Когда-то я был научным консультантом по его докторской диссертации. Сегодня он является Президентом Инженерной Федерации Узбекистана. Это была рабочая поездка по совместному договору.



Рис. 3.2. 29 ноября 2022 года: национальный лес Бусаку – около места «Ворота Куимбры» (слева). 30 декабря 2022 года: в португальском городе Агеда, в котором находится самый большой Дед Мороз в мире (справа)